

POOL PHOTOMETER

MULTI-PARAMETROVÝ

TESTER KVALITY VODY

Uživatelský Manuál



aseko

POOL TECHNOLOGY

asekopol.com

TECHNICKÉ SPECIFIKACE

Model	POOL PHOTOMETER
Displej LCD	128 x 64 ppi / 21,744 x 10,864 mm
Měřicí komora	23,96 mm
Provozní teplota	0 – 45 °C
Provozní vlhkost	až 90 % relativní vlhkosti bez kondenzace
Stupeň krytí	IP67
Napájení	4 x 1,5 V baterie typu AAA
Rozměry	164 x 55 x 48 mm
Hmotnost	159,93 g (bez baterií)

09

DŮLEŽITÉ

1. Před měřením vždy pevně uzavřete komoru, aby nedošlo k úniku kapaliny.
2. Po každém testu fotometr očistěte, osušte a skladujte při pokojové teplotě.
3. Neponořujte opačný konec fotometru ani celý přístroj do vody.
4. Používejte pouze náhradní tablety ASEKO.
5. Přístroj nesmí používat děti bez dozoru dospělé osoby.

ČIŠTĚNÍ



Důkladné vyčištění komory podle uvedeného postupu je nezbytné pro zamezení znečištění a odchylkám při měření způsobených zbytky zabarvených reagenčních roztoků.

10

1. Vypláchnutí komory

Komoru důkladně vypláchněte čistou vodou nebo měřeným vzorkem vody tak, aby v komoře nezůstaly žádné zbytky nečistot.

Věnujte zvláštní pozornost rohům a hranám komory, kde se mohou nečistoty hromadit. Na znečištění komory způsobené nedostatečným nebo opožděným vyčištěním se záruka nevztahuje.

2. Vyčištění a vysušení komory

Stěny komory jemně osušte čistou, měkkou papírovou utěrkou, aby byla komora zcela suchá.

Nepoužívejte tvrdé ani hrubé papírové utěrky, které mohou poškrábat vnitřní povrch komory.

K čištění nepoužívejte žádná rozpouštědla ani chemické čisticí prostředky, které mohou komoru poškodit nebo narušit její povrch.

3. Kontrola čistoty

Prohlédněte vnitřek komory a ujistěte se, že na stěnách komory nejsou skvrny, zaschlé kapky vody ani zbytky nečistot. Pokud je komora stále znečištěná, opakujte výše uvedené kroky čištění.

11

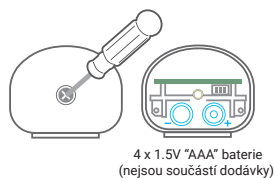
CHYBOVÁ HLÁŠENÍ

V případě poruchy zobrazí fotometr chybový kód ve formátu „E“ následovaném číselnou hodnotou. Význam jednotlivých chyb a doporučený postup jsou uvedeny v tabulce níže.

Chybový kód	Možná příčina	Doporučené řešení
E7	Vniknutí okolního světla do měřicí komory	Zkontrolujte správné uzavření víčka komory Přesuňte přístroj na místo s menším přímým osvětlením
E8	Porucha optiky	Kontaktujte zákaznický servis
E9	Znečištěná měřicí komora	Zkontrolujte komoru a vyčistěte ji

12

VÝMĚNA BATERIE



4 x 1.5V "AAA" baterie
(nejsou součástí dodávky)

Krok 1: Sejmutí zadního krytu

1. Vyšroubujte šrouby

Pomocí šroubováku opatrně vyšroubujte šrouby zadního krytu a uložte je na bezpečné místo, aby se neztratily.

2. Sejměte zadní kryt

Opatrně sejměte zadní kryt. Dbejte na to, aby nedošlo k poškození krytu ani prostoru pro baterie.

Krok 2: Vložení baterií

1. Vložte baterie:

Vložte baterie správně podle polarit (+/-) a ujistěte se, že jsou pevně usazeny a dobře dosedají na kontakty v bateriovém prostoru. Nesprávné vložení baterií může způsobit nefunkčnost přístroje nebo jeho poškození.

13

2. Nasadte zpět zadní kryt:

Nasadte zadní kryt zpět na místo a pomocí šroubováku jej upevněte utažením šroubů.

ZÁRUKA

Na tento přístroj je poskytována záruka v délce 2 let na vady materiálu a výrobní vady, počínaje dnem expedice. Záruka se nevztahuje na závady vzniklé v důsledku nesprávného použití, provozu mimo stanovené specifikace, nedostatečné údržby nebo neodborné opravy provedené uživatelem.

Společnost ASEKO neposkytuje žádné další záruky nad rámec výše uvedeného a nenese odpovědnost za škody vzniklé používáním přístroje.

14

NÁVOD K POUŽITÍ

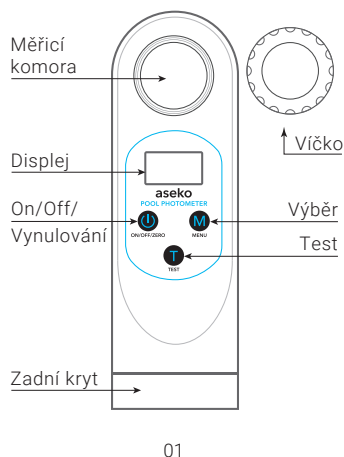
Děkujeme, že jste si vybrali víceparametrový tester kvality vody. Před použitím přístroje si prosím pečlivě přečtěte tento návod a řiďte se uvedenými pokyny. Nedodržení postupu může ovlivnit přesnost měření.

ZÁKLADNÍ INFORMACE

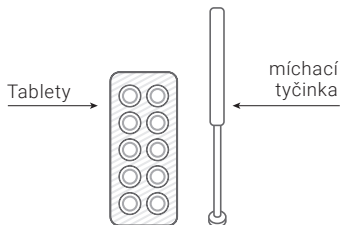
Obsah balení

- 1 x Pool Photometer
- 1 x míchací tyčinka
- 1 x čistící utěrka
- 1 x šroubovák
- 1 x uživatelský manuál
- zkušební tablety

UPOZORNĚNÍ: Používejte pouze originální tablety (ASEKO).



01

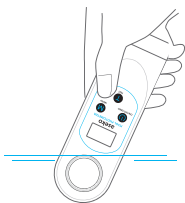


TESTOVANÉ PARAMETRY

Testovaný parametr	Rozsah	Použité tablety
Volný chlor (FCL)	0-10 mg/l	DPD No.1
Brom (Br)	0-20 mg/l	DPD No.1
pH	6,5-8,4	Phenol Red
Celková Alkalinita (Alk)	0-500 mg/l	ALKA
Kyselina kyanurová (CyA)	0-150 mg/l	CyA
Celkový chlor (TCL)	0-10 mg/l	DPD č. 3
Vápníková tvrdost (CaH)	0-500 mg/l	CaH č. 1, CaH č. 2

VYNULOVÁNÍ

1. Naplňte měřicí komoru vzorkem vody.



02

2. Stiskněte a podržte tlačítko "⏻" pro zapnutí fotometru a pevně uzavřete víčko komory.



3. Krátkým stisknutím tlačítka "⏻" vynulujte.



Upozornění:

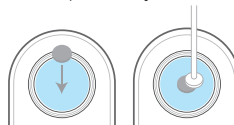
1. Vynulování je nutné provést pouze jednou při měření stejného vzorku vody.
2. Vynulování opakujte při opětovném zapnutí přístroje nebo při měření jiného vzorku vody.

Po úspěšném vynulování lze provádět jednotlivé testy.

POSTUP MĚŘENÍ

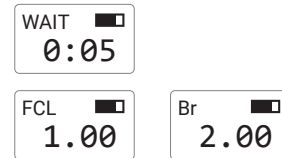
FCL 0-10 mg/l
Br 0-20 mg/l

1. Stiskněte tlačítko "M" a zvolte FCL/Br.
2. Otevřete víčko komory, vložte jednu tabletu DPD č.1, zcela ji rozdrťte a důkladně promíchejte.



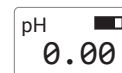
03

3. Pevně uzavřete víčko komory, stiskněte tlačítko "T". Výsledek se zobrazí po 2 minutách.

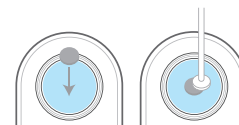


pH 6,5-8,4

1. Stiskněte tlačítko "M" a zvolte pH.



2. Pevně uzavřete víčko komory, vložte jednu tabletu Phenol Red, zcela ji rozdrťte a důkladně promíchejte.



3. Pevně uzavřete víčko komory, stiskněte tlačítko "T". Výsledek se zobrazí po 1 minutě.



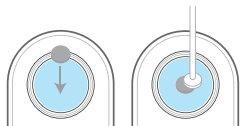
04

Alk 0-500 mg/l

1. Stiskněte tlačítko "M" a zvolte Alk.



2. Otevřete víčko komory, vložte jednu tabletu ALKA, zcela ji rozdrťte míchací tyčinkou a důkladně promíchejte.



3. Pevně uzavřete víčko komory, stiskněte tlačítko "T". Výsledek měření se zobrazí po 1 minutě odpočítávání.



05

CyA 0-150 mg/l

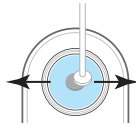
1. Stiskněte tlačítko "M" a zvolte CyA.



2. Otevřete víčko komory, vložte jednu tabletu CyA a stiskněte tlačítko "T". Spustí se odpočítávání 2 minut.



3. Tabletou CyA zcela rozdrťte míchací tyčinkou a důkladně promíchejte.



4. Pevně uzavřete víčko komory, znovu stiskněte tlačítko "T". Výsledek měření se zobrazí po 5 sekundách.



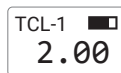
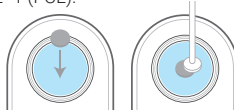
06

TCL 0-10 mg/l

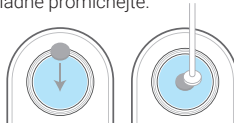
1. Stiskněte tlačítko "M" a zvolte TCL.



2. Otevřete víčko komory, vložte jednu tabletu DPD č.1, zcela ji rozdrťte míchací tyčinkou a důkladně promíchejte. Poté komoru uzavřete a stiskněte tlačítko "T". Po 5 sekundách se zobrazí hodnota TCL-1 (FCL).



3. Otevřete víčko komory, vložte jednu tabletu DPD č. 3, zcela ji rozdrťte a důkladně promíchejte.



4. Pevně uzavřete víčko komory, stiskněte tlačítko "T". Výsledek měření se zobrazí po 2 minutách.



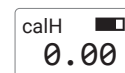
Upozornění:

TCL-2= TCL ; CCL=TCL-FCL

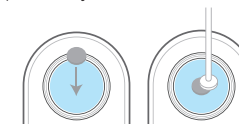
07

CaH 0-500 mg/l

1. Stiskněte tlačítko "M" a zvolte CaH.



2. Otevřete víčko komory, vložte jednu tabletu CaH č. 1, zcela ji rozdrťte a důkladně promíchejte. Poté vložte jednu tabletu CaH č. 2, znovu rozdrťte a promíchejte.



3. Pevně uzavřete víčko komory, stiskněte tlačítko "T". Výsledek se zobrazí po 2 minutách.



08